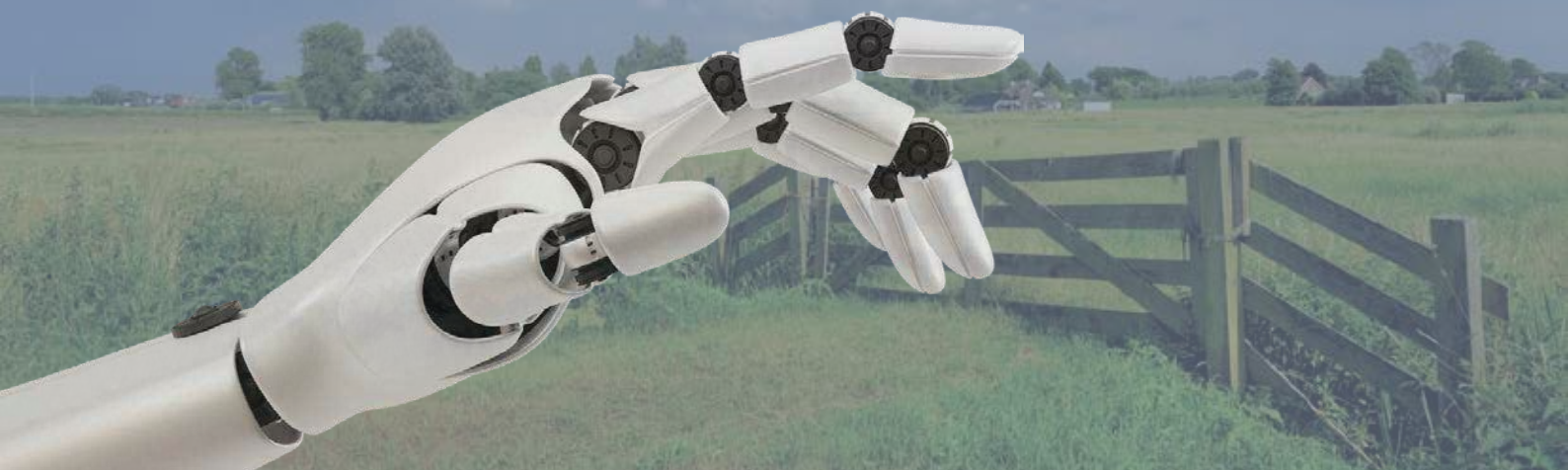


BOLETIM DE COMUNICAÇÃO TRIMESTRAL

EDIÇÃO 8 | ABRIL DE 2026



A REVITAL APRESENTA OS SEUS PRIMEIROS RESULTADOS!

O projeto “REVITAL: Revitalização socioeconômica de áreas de baixa densidade populacional por meio da teleassistência clínica”, que faz parte do Programa Interreg VI-B Sudoe 2021 – 2027, apresentou os seus primeiros resultados numa conferência realizada no dia 5 de fevereiro em Palência, da qual participaram autoridades políticas e institucionais.

O evento, que ocorreu no Ateneo de Palencia, também contou com a presença de veículos de comunicação, destacando o impacto e o alcance do projeto.

Divulgação

O consórcio do projeto europeu REVITAL realizou a sua primeira reunião presencial do ano nos dias 4 e 5 de fevereiro de 2026, em Palência, Espanha. Este encontro crucial teve como objetivo fortalecer a coordenação entre os parceiros e avaliar o progresso das diversas linhas de trabalho. A reunião culminou, no dia 5 de fevereiro, com uma apresentação do projeto e seus resultados até a data, que contou com a presença de autoridades políticas e institucionais e membros da imprensa, o que contribuiu para destacar o valor do REVITAL.



Durante os dois dias de trabalho, os membros do consórcio conheceram em primeira mão as instalações da Fundação San Cebrián, atualmente denominada BRIAN, bem como a evolução do projeto piloto que tem vindo a ser desenvolvido nesta entidade, um dos três locais estratégicos do projeto REVITAL.

Reuniões

REUNIÃO DE TRABALHO E VISITA AO PROJETO PILOTO

A quarta-feira, 4 de fevereiro, foi dedicada a uma reunião de trabalho interna do consórcio REVITAL, realizada no Centro de Vida Independente Fidel Ramos, em Palência. Esta reunião permitiu avançar na coordenação técnica e operacional do projeto. Os parceiros analisaram questões administrativas e discutiram a preparação da próxima declaração de beneficiários, estabelecendo as bases para o planeamento adequado das fases subsequentes do projeto.

Ao longo da tarde, foram apresentados os progressos das atividades piloto realizadas em BRIAN, GARAZI e IPCB, assim como os resultados iniciais obtidos a partir dos questionários aplicados nos casos piloto, conforme apresentados pelas organizações participantes. A sessão incluiu ainda um workshop para identificar necessidades emergentes e definir protocolos e ferramentas tecnológicas, bem como uma visita ao Centro de Vida Independente Fidel Ramos e ao seu laboratório de testes, que proporcionou uma visão direta das soluções tecnológicas associadas ao projeto.

Pablo Viñas, Diretor da Área de Saúde do CARTIF e coordenador do Grupo de Internacionalização-Missões do Cluster SIVI, e Héctor J. Urueña de Castro, Pesquisador de P&D&I do CARTIF, foram os profissionais e especialistas convidados para conhecer este projeto e compartilhar soluções e desenvolvimentos tecnológicos de suas organizações. Apresentaram três desenvolvimentos de seus projetos no CARTIF: um dispositivo auxiliar a marcha, um aplicativo web para reabilitação integral (o projeto SERENHE) e um robô para reabilitação de membros superiores. Isso permitiu que o consórcio conhecesse outras soluções e ferramentas de trabalho, identificando novas sinergias para o futuro do REVITAL.



Divulgação

APRESENTAÇÃO A POLÍTICOS E INSTITUIÇÕES EM PALÊNCIA

O evento de quinta-feira, 5 de fevereiro, realizado no Ateneo de Palencia, foi marcado pelo caráter institucional do encontro e pela cobertura mediática do projeto REVITAL. Após as boas-vindas iniciais, o projeto foi oficialmente apresentado às autoridades políticas e institucionais, bem como à imprensa. A apresentação delineou os objetivos, a abordagem inovadora e o escopo do projeto, incluindo uma atualização sobre os resultados alcançados até o momento na fase piloto, destacando o impacto das ações realizadas tanto nos usuários quanto nas zonas piloto.

A reunião contou com a presença de Eduardo García Brea, Diretor Geral para Idosos, Pessoas com Deficiência e Cuidados de Dependência do Ministério Regional da Família e Igualdade do Governo de Castela e Leão; Charo García, Conselheira de Serviços Sociais da Câmara Municipal; Juan Antonio Obispo, Deputado de Serviços Sociais; e Rosario Fernández, Chefe da Área de Assistência Social, Mulheres e Igualdade de Oportunidades da Gestão Territorial de Palência. Acompanharam-nos Montse Fdez. Chimente, Gestora do Cluster SIVI, e Eva del Río, Gestora da BRIAN.

Além disso, Andrés Pesquera, usuário e beneficiário do Projeto REVITAL-Interreg SUDOE, partilhou a sua experiência com uma das tecnologias assistivas, o exoesqueleto HANK. “Tenho síndrome pós-pólio e utilizo essa tecnologia desde agosto de 2025. Após as sessões, a minha postura melhorou, pois permitiu-me andar mais direito”, observou.

O projeto REVITAL já apresenta resultados preliminares iniciais que permitem uma avaliação muito positiva do seu desenvolvimento. Até o momento, 24 profissionais foram capacitados no uso de ferramentas tecnológicas para reabilitação e teleassistência, e prestaram serviços a 92 usuários nas três zonas piloto: a região de Cerrato e Tierra de Campos, em Palência, Espanha; o cantão de Garazi, no País Basco francês; e a região da Beira Baixa, em Portugal.

Os dados iniciais refletem uma intervenção significativa durante o programa piloto até o momento, com uma média de idade de 73 anos entre os usuarios e um total de 763 sessões realizadas, representando uma média de 8 sessões por pessoa. Estes números ainda são provisórios, pois os dados das diversas zonas piloto continuam a ser atualizados à medida que o projeto avança.



Divulgação

EPS GARAZI MOSTRA EM VÍDEO O TESTE PILOTO EM FRANÇA

O L'Établissement Public de Santé de Garazi, EPS Garazi, entidade responsável pela implementação do projeto REVITAL na região do País Basco francês, anunciou, por meio de um vídeo empolgante e revelador, o progresso no seu território dessa iniciativa inovadora que procura transformar os processos de reabilitação em áreas rurais através do uso de tecnologia avançada e um apoio mais próximo, humano e conectado.

O programa piloto envolveu uma equipa multidisciplinar de fisioterapeutas, terapeutas ocupacionais, psicomotores, fonoaudiólogos, coordenadores de atividades, auxiliares de cuidados geriátricos em lares de idosos e psicólogos, trabalhando sob um modelo de coordenação entre o EPS Garazi, tanto no seu hospital quanto nos lares de idosos, e profissionais independentes da região. Essa colaboração regional permitiu a integração da inovação tecnológica na prática clínica diária, promovendo uma abordagem mais holística da reabilitação.

Entre as ferramentas utilizadas no projeto piloto estão soluções digitais e dispositivos avançados como MediMoov, Cérébro, Fonctionsexecutives.com, VitalStim Plus e diversos exoesqueletos, Hank, Belk e Helk, graças ao apoio da Gogo Mobility Robots dentro do consórcio. Como explicou Paloma Álvarez, fisioterapeuta e coordenadora do projeto na EPS Garazi: "O projeto Revital é uma oportunidade para descobrir dispositivos novos, modernos e tecnológicos que geralmente não estão disponíveis. O que esses dispositivos tecnológicos trazem para a reabilitação tradicional é o seu enriquecimento, pois permitem uma variação ainda maior nos exercícios propostos". Essa percepção também é partilhada pelos participantes; um dos pacientes do projeto observou que "é verdade que esse aspecto lúdico acrescenta algo a mais às sessões, e tenho a impressão de que é o que mais foi desenvolvido. É um impulso de motivação em relação aos exercícios".



Feiras e eventos

O REVITAL FOI APRESENTADO A MAIS DE 30 PROFISSIONAIS NUM WORKSHOP SOBRE EXOESQUELETOS EM ZAMORA

O projeto REVITAL foi apresentado a mais de 30 profissionais da área socio-sanitária no âmbito do workshop “Exoesqueletos e Neuroreabilitação”, realizado na última terça-feira, 14 de abril, no Polo de Inovação Tecnológica La Aldehuela, em Zamora, despertando considerável interesse devido à sua abordagem inovadora aplicada ao meio rural.

A sessão foi conduzida por Sergio Martín, responsável de Comunicação do projeto através do Cluster SIVI, entidade responsável pela coordenação e comunicação, juntamente com Abigail Azpeleta, gestora de projetos da Fundación San Cebrián (atualmente sob o nome ‘BRIAN’), Cristina Mena, fisioterapeuta da mesma entidade, e Íñigo Urkidi, COO e sócio fundador da empresa Gogoia.

Durante a apresentação, a equipa apresentou uma avaliação preliminar da situação nas zonas rurais, abordando os principais desafios no acesso à reabilitação e aos serviços sociais e de saúde. Com base nessa análise, os objetivos do projeto foram detalhados, com foco na melhoria da qualidade de vida de idosos e pessoas dependentes, bem como na revitalização do desenvolvimento socioeconômico dessas zonas.



Além disso, as áreas de mudança que o REVITAL visa promover foram exploradas em profundidade, incluindo a incorporação de serviços avançados de teleassistência e telerreabilitação apoiados por tecnologias inovadoras. Nesse contexto, os membros do consórcio foram apresentados, assim como as soluções tecnológicas empregadas, incluindo exoesqueletos aplicados à neuroreabilitação, e o desenvolvimento dos projetos-piloto, ilustrados com exemplos técnicos, experiências e dados relevantes do processo acompanhado.

Neste fórum, o projeto REVITAL reafirmou a sua posição como uma iniciativa estratégica que procura revitalizar zonas rurais no sudoeste da Europa, combinando inovação tecnológica e desenvolvimento local. Por meio da implementação de serviços remotos de assistência clínica e reabilitação, o projeto visa não apenas melhorar a saúde, mas também gerar empregos qualificados, atrair habitantes e fomentar um modelo de crescimento sustentável para essas zonas.

Feiras e eventos

IPCB TRAZ REVITALIZAÇÃO PARA O 4º CONGRESSO AGE.COM

O projeto REVITAL marcou presença no 4º Congresso AGE.COM, consolidando a sua posição como uma das iniciativas mais relevantes no combate ao envelhecimento em zonas rurais. A participação foi possível graças à Escola Superior de Saúde Dr. Lopes Dias (ESALD), do Instituto Politécnico de Castelo Branco, que promoveu o projeto ao incluí-lo na sessão de pôsteres do congresso.

O pôster apresentado resume o trabalho desenvolvido no âmbito do projeto REVITAL, que visa abordar os desafios do envelhecimento e do despovoamento em zonas rurais da região SUDOE, como Beira Baixa (Portugal), Castela e Leão (Espanha) e o País Basco francês. Essas regiões são caracterizadas por um acentuado envelhecimento demográfico e pela limitada disponibilidade de serviços sociais e de saúde, situação que foi agravada durante a pandemia de COVID-19, especialmente para os idosos e pessoas dependentes.

Nesse contexto, o REVITAL propõe uma solução inovadora baseada na implementação de serviços de teleassistência e telerreabilitação, combinando inovação tecnológica com coesão social.

Consulte as informações no pôster do Projeto REVITAL em <https://eu-central-1.linodeobjects.com/evt4-media/documents/4Age.comm Livro de resumos 3Fev.pdf> (páginas 16 e 17 / 17 e 18 do PDF).

IPCB, responsável pela implementação do projeto piloto REVITAL em Portugal.

Neste contexto, o Instituto Politécnico de Castelo Branco foi a entidade responsável por implementar o projeto REVITAL em Portugal, tendo alcançado números significativos: um total de 20 pessoas atendidas, 209 sessões individuais realizadas e uma média de idade dos participantes de 69 anos.

Sob o tema “Desafios do Envelhecimento: Criatividade, Conectividade e Inclusão”, o evento apresentou o envelhecimento não como um problema, mas como uma oportunidade para o desenvolvimento de comunidades sustentáveis e inovadoras.

Durante três dias, de 13 a 15 de novembro de 2025, este encontro internacional e interdisciplinar reuniu investigadores, profissionais e responsáveis de políticas para analisar as múltiplas dimensões do envelhecimento e refletir sobre novas estratégias que respondam às atuais transformações demográficas e sociais.



O consórcio do projeto



ENTIDADES BENEFICIÁRIAS EM ESPANHA



CLUSTER SIVI | VALLADOLID, ESPAÑA

O Cluster SIVI reúne um número significativo de organizações públicas e privadas com experiência na concepção, desenvolvimento e aplicação de soluções tecnológicas inovadoras nas áreas do envelhecimento ativo e saudável, saúde mental e vida independente.

A função do Cluster SIVI será a de coordenador do projeto. Da mesma forma, o SIVI será responsável pela coordenação de todas as atividades de comunicação e divulgação.

UNIVERSIDAD DE DEUSTO | BILBAO, ESPAÑA

A DEUSTO, através do seu grupo de investigação e-VIDA da Faculdade de Engenharia, contribui para o projeto com uma equipa multidisciplinar de investigadores, com experiência em projetos (nacionais e internacionais) na área da engenharia informática, eletrónica, biomédica e de telecomunicações. O grupo está empenhado na investigação e desenvolvimento de ferramentas, sistemas e intervenções para a saúde baseados nas TIC.



GOGOA | BILBAO, ESPAÑA

A GOGOA é uma PME fabricante de dispositivos médicos, que centra a sua atividade na área da neuro-reabilitação. Trará para a REVITAL o seu conhecimento tecnológico como fabricante de sistemas robóticos de neuro-reabilitação, e o seu conhecimento clínico sobre neuro-reabilitação e teleatendimento, tanto presencial como remoto, com a experiência adquirida nos centros de neuro-reabilitação que ele administra no país basco.

GERENCIA DE SERVICIOS SOCIALES | CASTELA E LEÃO, ESPANHA

A Direção de Serviços Sociais é uma administração pública que tem como objetivo principal o desenvolvimento e a prestação de serviços à sociedade de Castela e Leão.

Participa em diversas atividades contribuindo com seu conhecimento na gestão de serviços sociais, entre elas, liderando a atividade de planeamento dos casos piloto nas três regiões participantes.



FUNDACIÓN SAN CEBRIÁN | PALENCIA, ESPAÑA

É uma entidade que presta apoio às pessoas, principalmente nas zonas rurais. Possui uma importante rede de Centros e serviços de promoção da autonomia que inclui uma área de promoção funcional e reabilitação.

Asua principal competência é ser facilitador de projetos no território que conhece e trabalhar para as pessoas que ali vivem. Participará ativamente no planeamento e execução dos casos piloto em Castela e Leão.

O consórcio do projeto



ENTIDADES BENEFICIÁRIAS EM PORTUGAL



**Politécnico
Castelo Branco**
Polytechnic University

IPCB | CASTELO BRANCO, PORTUGAL

O Instituto Politécnico de Castelo Branco é uma instituição pública de ensino superior, que tem como missão a qualificação de alto nível dos cidadãos, a produção e difusão de conhecimento.

O IPCB participará no planeamento do projeto, na seleção das ferramentas tecnológicas adequadas, na implementação dos serviços de telemedicina, bem como na avaliação dos resultados obtidos, com o apoio dos parceiros do consórcio.

AEBB | CASTELO BRANCO, PORTUGAL

A AEBB é uma associação empresarial privada, sem fins lucrativos, de utilidade pública. Tem por finalidade promover o desenvolvimento das atividades económicas da região da Beira Baixa, nos domínios técnico, económico, comercial, associativo, científico e outros.



No projeto proporciona experiência na ligação entre o mundo empresarial e académico, bem como em processos de empreendedorismo e lançamento de novos negócios.



ENTIDADES BENEFICIÁRIAS EM FRANÇA

EPS GARAZI | ISPOURE, FRANÇA



O estabelecimento público de Garazi (EPS Garazi) oferece uma oferta de cuidados locais, reunindo serviços de internamento em medicina e cuidados médicos e de reabilitação, uma plataforma de consulta ambulatória e imagiológica, e cerca de 200 camas de alojamento para idosos nas três EHPAD que o compõem.

Será fundamental na gestão dos processos de reabilitação em França.

ESTIA | BIDART, FRANÇA

ESTIA é uma afiliada da Câmara de Comércio e Indústria de Bayonne que oferece educação e formação em tecnologia industrial.

No projeto contribui com a sua experiência e conhecimento nas ferramentas tecnológicas existentes na área do teleassistência, bem como na promoção de negócios.



Interreg
Sudoe



Co-funded by
the European Union

REVITAL

Revitalização socioeconómica de áreas de baixa densidade populacional através de teleassistência clínica



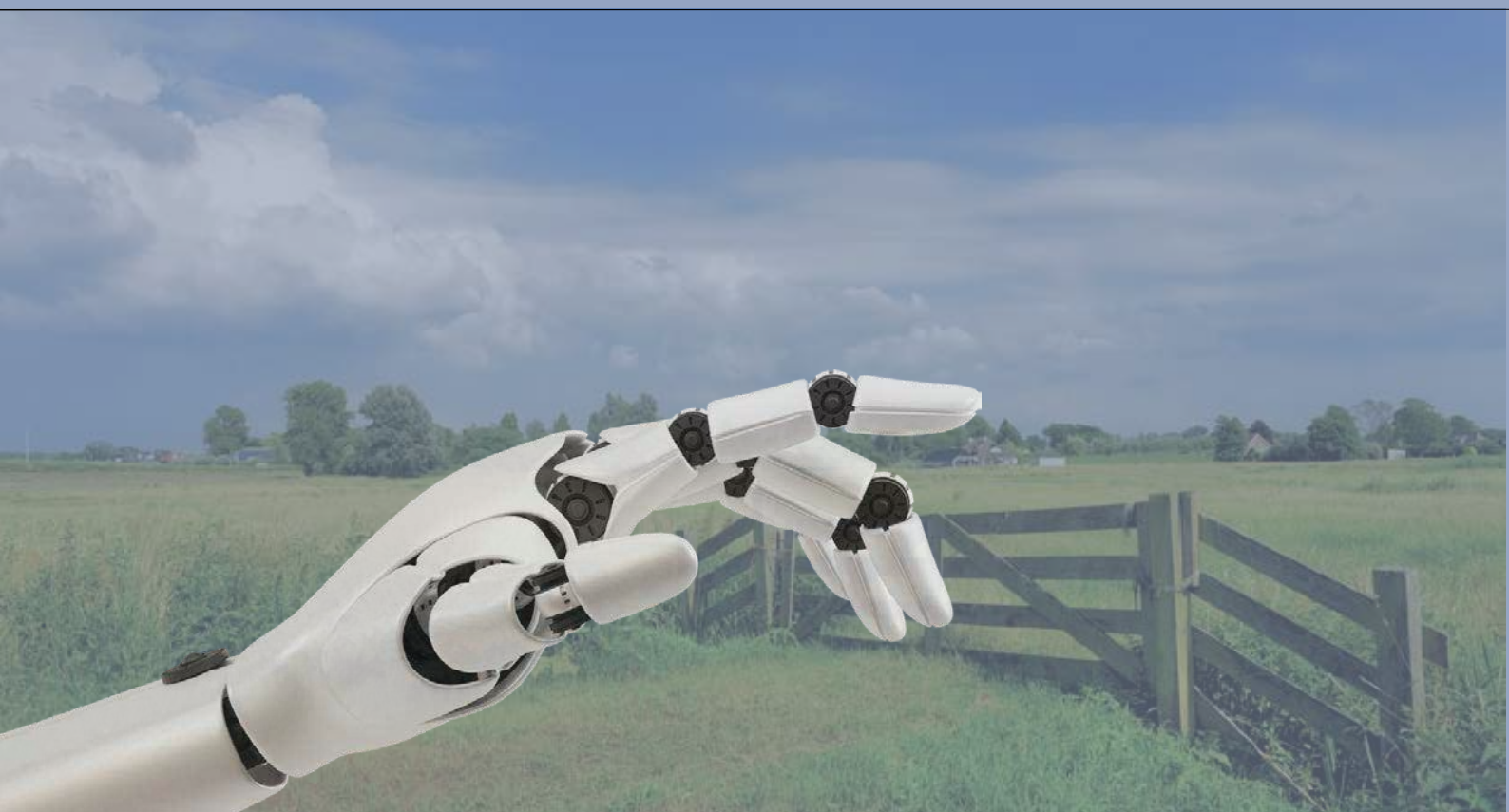
Deusto



FUNDACIÓN
SAN CEBRIÁN



Politécnico
Castelo Branco
Polytechnic University



PROJETO COFINANCIADO PELO PROGRAMA INTERREG SUDOE
ATRAVÉS DO FUNDO EUROPEU DE DESENVOLVIMENTO REGIONAL
(FEDER) APOIO FEDER: 1.598.331,75 EUROS CUSTO TOTAL: 2.131.109,00
EUROS